

HIDÁN CSABA-SZÖLLŐSY GÁBOR: FEGYVER- ÉS LÓSZERSZÁMGYŰJTEMÉNY A TÁPIÓSZELEI BLASKOVICH MÚZEUMBAN

HIDÁN CSABA-SZÖLLŐSY GÁBOR

FEGYVER- ÉS LÓSZERSZÁMGYŰJTEMÉNY

a tápiószelei Blaskovich Múzeumban

HIDÁN CSABA–SZŐLLŐSY GÁBOR
FEGYVER- ÉS LÓSZERSZÁMGYŰJTEMÉNY
A TÁPIÓSZELEI BLASKOVICH MÚZEUMBAN

SZENTENDRE, 2008

PMMI kiadványai
Kiállítási katalógusok 24.

ISBN 978-963-9590-28-1
ISSN 1589-9322

Sorozatszerkesztő: dr. habil. Kálnoki-Gyöngyössy Márton
A katalógust írták: dr. Hidán Csaba, dr. Szöllősy Gábor
Lektorálta: dr. Lugosi József, dr. Szabó József János
Szerkesztette: Gócsáné Móró Csilla

Fotók: Gócsa Mihály, Gócsa Fotó–Videó Kft., Tápiószele
Angol fordítás: Juhászné Szepesi Beatrix
Német fordítás: Szakács Dagmár

Felelős kiadó:
dr. habil. Kálnoki-Gyöngyössy Márton megyei múzeumigazgató

A katalógus megjelenését támogatták:



Nemzeti Kulturális Alapprogram Múzeumi Kollégiuma
Blaskovich Múzeum Baráti Köre, Tápiószele
Gócsa Fotó–Videó Kft., Tápiószele
Szele Patika Bt.
Tápiómetall Kft., Tápiószele
Virágmag Kft., Tápiószele–Szentgál

a 2006. évi személyi jövedelemadó 1%-ának állampolgárok által történő felajánlása

A kiadvány a Patkós Stúdió gondozásában jelent meg.

Nyomdai előkészítés: Pixelgraf Bt., Kecskemét
Nyomda: Print 2000 Nyomda Kft., Kecskemét

TARTALOM

Előszó	7
(G. Móró Csilla)	
A tápiószelei Blaskovich Múzeum fegyvergyűjteménye	9
(Hidán Csaba)	
A Blaskovich Múzeum fegyvergyűjteményének katalógusa	29
(Hidán Csaba)	
Szűrő- és vágófegyverek	31
Kardok, szablyák	31
Jatagánok	50
Kések, török	54
Szuronyok	60
Ütő- és sújtófegyverek	63
Fokosok, balták	64
Buzogányok	68
Szálfegyverek	71
Dzsidák	72
Alabárdok	73
Védőfegyverek	77
Sisakok, kesztyűk	78
Lőfegyverek	83
Puskák	84
Pisztolyok	93
Tűzfegyver-tartozékok	107
Lőportartók	108
Patrontáskák	119
Általános kiegészítők	125
Szíjak, övek, tokok, táskák	126
A Blaskovich Múzeum lószerszámgyűjteményének katalógusa	135
(Szöllősy Gábor)	
A leltári számok azonosítási jegyzéke	159
Csabán Hidán: Weapon collection in the Blaskovich Museum of Tápiószele, Resume	160
(Ford.: Juhászné Szepesi Beatrix)	
Csaba Hidán: Waffensammlung im Blaskovich Museum in Tápiószele, Resümee	163
(Ford.: Szakács Dagmár)	
Gábor Szöllősy: The Harness of the Blaskovich Museum in Tápiószele	166
(Ford.: Juhászné Szepesi Beatrix)	
Gábor Szöllősy: Die Pferdegeschirre des Blaskovich Museums in Tápiószele	167
(Ford.: Szakács Dagmár)	
Közhasznú információk	168

A SZABLYA

A szablya egyélű, enyhén vagy erősebben ívelt pengéjű **szúró-vágó fegyver**. A legfontosabb jellemzője az ívelt penge. A keresztvas, a markolat, a markolatgomb, bár sokféle alakú lehet, de nem meghatározó. Néhány típusnál a penge alig ívelt. Ilyen az osztrák–magyar 1904. M. lovassági szablya. Az iráni vagy indiai szablyák sokszor nagyon ívelt pengéjűek.

A **szablya** valószínűleg a VII–VIII. század fordulóján alakult ki a kelet-európai, kaukázusi és délnyugat-szibériai térségben. Létrejötté köthető a griffes-indás, vagy más néven az onogur avarok vándorlásához is (így némiképpen a Kárpát-medence is szóba jöhet mint kialakulási terület). Bizonyos, hogy a szablyát először a kengyelvasat és oldal szárnyas, kápás nyeretet ismerő sztyepei népcsoportok használták. Az avarok és a honfoglaló magyarok szablyája enyhén ívelt, inkább keskeny pengéjű fegyver, de a többi sajátossága eltérő.



*A szablya fokéle
(A penge homorú felének éles része)*



*A fokél használata:
ráfordítás után az ellenfél csuklóját hasítja*

A **fokél** a penge homorú felének a hegy felőli éles része. Kialakítása a honfoglaló magyaroknál terjedt el, mely egészen a XX. századig a magyar és sztyepei szablyák egyik jellegzetesége lett. A különböző történelmi korszakokban a fokél hossza, szélessége változott, de rendeltetése nem. A penge domború, éles felével hosszasan lehetett hasítani vagy vágni. A fokéllal visszahúzáskor a penge ráfordításával az ellenfél csuklóját, a fegyvert markoló ujjait lehetett elvágni, amit a pengével ellentétesen hajló markolat jelentősen elősegíthetett. A fokél növelte a szúrás hatékonyságát is, mivel az egyszerre domború és homorú penge a sebet mindkét irányban nagymértékben kiszélesíthette. A fokél használata amiatt is hatékony volt, hogy a harc során mindig éles maradt, mert soha nem hártottak a penge homorú felével, azaz a fokéllal.

A szablya pengéjének ruganyosságát, jobb statikai tulajdonságát segítik elő a **pengevájatok** vagy a merevítőgerincek. A magyar és a keleti szablyákra az egy vagy több vajat a jellemző. A húrgerinc csak a XIX. század közepétől terjedt el, főleg az egységesített lovassági szablyáknál. Keleten már a XVII. században készítették „T” gerinces és pengevájatos fegyvereket.

A **keresztvas** a fegyvert markoló kezeti védi. Az évszázadok során alakja, mérete szintén változott. A honfoglaló magyaroké kis gömböcskékben végződik, középen rombuszszerűen megvastagszik, és mindkét oldalon a penge felé hajlik. A XII–XIII. századi szablyák keresztvasa szélesebb, de egyenes, egyszerűbb. A magyar szablyákra a XVI. században először a rövidebb, középen kiszélesedő és keresztváskés keresztvas jellemző (ilyen az ún. gótikus szablya). A század második felében kialakult a keresztváskés, viszonylag széles és karcsú gömbökben végződő egyenes, jellegzetesen magyar keresztvas.



A BLASKOVICH MÚZEUM FEGYVERGYŰJTEMÉNYÉNEK KATALÓGUSA





SZÚRÓ-VÁGÓ FEGYVEREK





1. Karabella típusú szablya

XVIII. század

Leltári szám: 67. 7. 1–2

A fegyver teljes hossza:
930 mm

A penge hossza: 785 mm

szélessége: 30 mm

vastagsága: 6 mm



Ez a szablyafajta igen kedvelt volt Kelet-Európában, leginkább lengyel földön a XVII–XVIII. században. Szaruból vagy csontból készült markolatának vége madárfej alakú. E jellegzetes markolatú szablya keleti eredetű és a lengyeleken kívül erdélyi nemesek, kozákok, tatárok és törökök is használták karabellákat.

A múzeumban kiállított szablya pengéje közepesen ívelt, a fok éle kissé kiszélesedik. A penge tövétől egész a hegyéig kettős vájat fut végig. A markolat felőli részén a penge egyik oldalán három-három, csillagok közt elhelyezkedő, N betű látható. A keresztvas ezüstözött rézből készült, középen tuskés, szárai fokozatosan elkeskenyednek, majd lapított gömb formában végződnek. A keresztvas középpontjában az egyik oldalon szembenéző női mellkép látható, a másik oldalon indás motívum van.

A szablya markolata jellegzetesen madárfej alakú karabella típus, fekete színű, és egy lyukon keresztül bojtos, szintén fekete színű csuklózsinórt fűztek bele.

A fegyver hüvelye fából készült, fekete cápabőrrel vonták be. Ezüstözött torkolatverete, saruverete és felkötőpántjai vannak. A torkolatvereten babérmotívus keretben férfejet, a felkötőpántokon és a saruvereten női portrékat láthatunk. E portrék feltehetően III. Károlyt (1700–1740) és feleségét, Erzsébet Krisztinát ábrázolják. A felkötőpántokhoz kis gyűrűvel mozgatható felkötőkarikákat erősítettek.

A szablyát alakja, egyensúlyozása és súlya kitűnő fegyverré teszi. Hasonló karabellát őriznek a bécsi Waffensammlungban, amely II. Apafi Mihályé volt. A Blaskovich testvérek 1940-es feljegyzésében mint „fekete markolatú erdélyi kard” szerepelt.

IRODALOM: Kalmár János: Régi magyar fegyverek. Budapest, 1971. 82.

Kovács S. Tibor: A Blaskovich Múzeum fegyvergyűjteménye, Szentendre, 1993. 93. TBMA 62–72., 66–70., 192–72.

Szendrei János, Ezredéves kiállítás. Budapest, 1896. 813. 6965. t.



31. Dzsambija – perzsa-arab tőr

*XIX. század**Leltári szám: 67. 668. 1.**A fegyver teljes hossza: 295 mm**A penge hossza: 192 mm**szélessége: átlagosan 45 mm**A pengető 1,2 mm vastag**ugyanitt a merevítőgerinc 4,9 mm vastag*

E jellegzetesen kétélű, görbe, karom alakú széles tőr a perzsa-arab világban és Indiában még a XX. században is igen kedvelték. A széles, hegye felé szimmetrikusan keskenyedő penge közepén erős merevítőgerinc található. Így a fegyvert nemcsak félelmetes vágófegyverként használták, hanem szúrásra is igen alkalmas volt. A markolat töve és közepe széles, pontokkal és indákkal, díszes ezüstlemezzel abroncsolták körül. A sötét színű famarkolat a vége felé „T” betűszerűen kiszélesítették annak érdekében, hogy a fegyver szilárdan támaszkodjon a tenyérre.

IRODALOM: Moró Lajos: Tőrök. Budapest. 2006. 127. Kovács S. Tibor: A Blaskovich Múzeum fegyvergyűjteménye. Szentendre, 1993. 94.



47. Gerezdes buzogány

XVI–XVII. század

Leltári szám: 67. 1. 1.

A vasfej átmérője: 81 mm, hossza: 102 mm

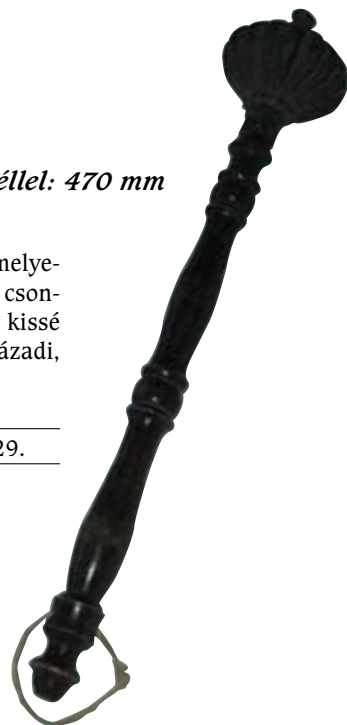
A köpű külső átmérője: 24,3 mm, falvastagsága: 2 mm

A köpű belső hossza: 50 mm; A fegyver teljes hossza nyéllel: 470 mm

A tollak vastagsága közepén: 6,6 mm

A buzogány vasfeje 16, kissé lapított, félkör alakú gerezdből áll, amelyeket ráforrasztottak a henger alakú köpűre. A köpű fent zárt és egy csomka kettőskúp alakú gombban végződik. A köpű a nyél felőli részén kissé meghosszabbodik, széle töredezett. Kétséget kizáróan XVI–XVII. századi, egyszerű, dísztelen harci buzogány. Nyele újkori esztergált fa.

IRODALOM: Kalmár János: Régi magyar fegyverek. Budapest, 1971. 29.



48. Gerezdes buzogány

XVII–XVIII. század

Leltári szám: 67. 2. 1.

A fegyver hossza: 532 mm

A vasfej hossza: 68,7 mm

átmérője: 74,9 mm



A buzogány vasfeje lapított, gömb alakú. A kilenc lapított körív alakú tollat kovácsolással erősítettek a vasbuzogány nyelére, ami egyben a köpű is. A tollakat mindkét oldalról egy kör alakú vaslemez fogja közre. A buzogány vasnyelét két helyen (a vasfejtől 34 mm-re és a végén) egyszerű, sima sárgaréz lemez borítja. A nyél végén a sárgaréz lemezre még egy 15 mm széles sárgaréz abroncsot erősítettek. A buzogány vasfején és nyelén ütésnyomok láthatóak. A sárgarézborításon található repedések is az erős használatra utalnak. A vasnyél csőszerű, üreges. A végétől 26 mm-re egy 11 mm átmérőjű ütött lyuk látható, ami valószínű a csuklósíj számára készült.

IRODALOM: Kalmár János: Régi magyar fegyverek. Budapest, 1971. 24.





LŐFEGYVEREK



57. Csinkapuska

XVII. század

Leltári szám: 67. 77. 1

A fegyver hossza: 1124 mm

A cső hossza: 390 mm

űrmértéke: 8 mm

A Blaskovich családi hagyomány Zrínyi Ilona tulajdonának tartotta a gyűjtemény legszebb és legrégebbi lőfegyverét. Blaskovich János 1964-es feljegyzésében a Magyar Nemzeti Szövetség megbízásából kiadott Rákóczi-emlékkönyv első kötetének 41. oldalán látható képére hivatkozik.

A fegyver csöve négyszögletes, a vége felé enyhén megvastagodik. A célgömb és a hengeres irányzék rézből készült. Dörzskerekes elsütőszerkezetének rugónyelve kívül található, ami a kurlandi típusokra jellemző. A puska ágyazata barna színű fa, amelyet gyöngyház és csontberakással gazdagon díszítettek. Az apró vadakat ábrázoló motívumok között többször előfordul a kutyától űzött nyúl képe. A fegyver tusán unikornis és ülő mókus látható. A mives fegyvert az állatábrázolások mellett leginkább makkformák gazdagítják. Zárszerkezetére leveles virágokat véstek, ami különös módon emberi fejet formál. A fegyver kis űrmérete és gazdag díszítése alapján arra következtethetünk, hogy főúri vadászpuska volt, amellyel apró vadakra, madarakra vadásztak.

Sziléziában, valószínűleg Teschenben készült a fegyver (a neve is e város elnevezésének magyarosított változatából származik: csuszka-, tessiszka-, tesényi-, teskenyi-, tessinipuska).

IRODALOM: Kalmár János: Régi magyar fegyverek. Budapest, 1971. 206–207.

Kovács S. Tibor: A Blaskovich Múzeum fegyvergyűjteménye. Szentendre, 1993. 84.; TBMA 51–70.



58. Balkáni-török puska európai puskacsővel*XVIII. század**Leltári szám: 67. 22. 1.**A fegyver teljes hossza: 1017 mm; A cső hossza: 817 mm**külső átmérője: 26,3 mm, falvastagsága: 5,4 mm**belső átmérője: 14,9 mm*

A balkáni-török puska tusát teljes egészében rézzel, míg ágyazatát vaslemezzel borították. E spanyol kovás puska csőve európai mesterek műve. A nyolcszögű cső belül is nyolcszögforma, de minden szögnél még külön félköríves vájat is található. A csövön két hullámos nyílhegymotívum között Franz Meltsch neve olvasható. Franz Meltsch Grafenegben (ma Hrabetice) 1720–1735 között dolgozott. A cső végén keskeny vörösréz célzólécc figyelhető meg.

A puska zárszerkezete spanyol kovás, azaz a rugószerkezet kívül helyezkedik el. A széles sátorvas és a puskaágyazat vasborítása azonos anyagból készült, amit vésett indás-leveles keleti motívumok ékesítenek. A vaslemez borítás végén többszörösen becsavarodó kosszarvmotívum is látható. A csövet a csavaron kívül még 4 rézabroncs is az ágyazathoz erősíti. A zárszerkezethez legközelebb levő rézabroncsot vésett hajfonatmotívumok is gazdagítják.

A puska rézzel borított tusát teljes egészében vésett és poncolt indás-leveles fő motívummal díszítették, valamint a visszakunkorodó páfrányábrázolással gazdagították. A puskatus végén az előbb leírt díszektől egy sima díszítetlen keskeny sáv figyelhető meg, mely egymásra szimmetrikus, széles indáról aláhajló levélsort választ el.

A rézlemezeket apró, kerek fejű rézszegek erősítik a puskatusra. A puskaszíj számára a zárszerkezettel ellentétes oldalon egy kampóra mozgatható karikát helyeztek el.

A puska lakatszerkezete működőképes.

IRODALOM: Carol König–Dan Popa: Arme in muzeele din Románia. Bucuresti, 1973. 237. k.

